

tytuł

DAWNY KLASZTOR CYSTERSÓW

Zdjęcia: rzut, rzetkroj, sytuacja, orientacja



W. S. 1975
 1:1000

2. Czas powstania
 przed 1914
 XVII/XVIII

3. Miejscowość

Winnica-54up

4. Adres

nr hipoteczny

5. Przynależność administracyjna

województwo legnickie

gm. Krotoszyce

6. Poprzednie nazwy miejscowości
 Schlauphof

7. Przynależność administracyjna
 przed 1 VI 1975

województwo wrocławskie

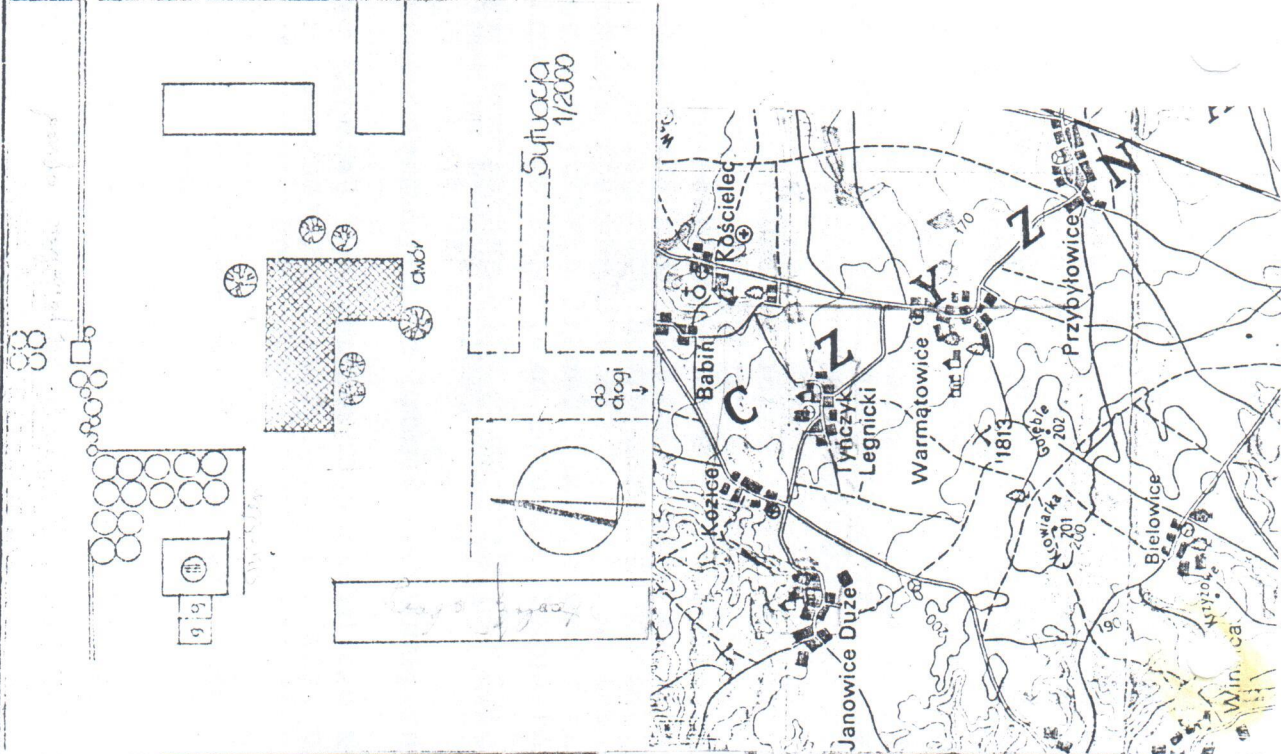
powiat

8. Właściciel i jego adres

9. Użytkownik i jego adres

10. Rejestr zabytków

Nr 505/L data



re zabudowania dworskie siedziby
 administratorów folwarku powstały w
 ramach akcji budowlanej inspirowanej
 przez kolejnych opatów klasztoru lu-
 skiego: Baltazara Nitsche/1692-96/
 Ludwika Baucha/1696-1729/.
 O-sekularyzacja Winnicy. Prowadze-
 nie folwarku przejmuje miejscowy pro-
 wacz Eugeniusz Rodewald, zarządcą
 staje Christian Kasobky. W dwa lata
 później folwark kupuje były kanceli-
 sty lubiański Carl Josef Otto.
 5-"Skup-grangia" obejmująca pałac
 parkiem i częścią gospodarczą, dwa
 my wodne, cegielnię, browar, gorze-
 lę. Jest własnością Marii Luizy
 Hohenzollern-Hechigen.

Sytuacja

Wieś Winnica leży ok. 1,2 km na południowy zachód od Legnicy, przy drodze do wsi
 Słup. Budynek dawnego klasztoru z zespołem zabudowań gospodarczych wznosi się
 po północnej stronie drogi. Za klasztorem rozciąga się kamienny ogród otoczony
 kamiennym murem, z bramą w formie altany. Wąska ścieżka wśród szpaleru drzew pr-
 wadzi z bramy na brzeg Nysy Szalonej. Zabudowania związane z siedzibą admini-
 stratorów folwarku wznoszone w miarę potrzeb funkcjonalnych nie stanowią
 jednej kompozycji architektonicznej.

Materiał i konstrukcja

Mury z łamanego bazyłtu na zaprawie wapiennej; cegła w miejscach późniejszych
 przemurowań i w kanałach kominowych. Pomieszczenia przekryte ceglanyimi sklepie-
 niami kolebkowymi lub klasztornymi z lunetami, jedynie kaplica zamykająca skrz-
 dło wschodnie posiadała płaski strop drewniany/nie zachowany/. Więźba dachowa
 nie zachowana. Obramienia okienne i drzwiowe kute w piaskowcu. Na parterze w
 sieni głównej i w korytarzach częściowo zachowana posadzka kamienna; w kilku
 pomieszczeniach resztki posadzek ceramicznych. Stolarka okienna i drzwiowa nie
 zachowana. Komunikacja pionowa schodami tunelowymi.

Rzut

Budynek na planie w kształcie litery L. Skrzydło północne dwutraktowe; pośrodku
 traktu frontowego sieni z wejściem na osi, za nią w traktcie tylnym dwubiegowe
 schody tunelowe. Na lewo od sieni jedno pomieszczenie w traktcie frontowym i
 jedno w tylnym. Po prawej stronie sieni trzy ustawione amfiladowo pomieszczeni-
 e w traktcie frontowym, w traktcie tylnym korytarz poszerzony o salę z dwiema kolu-
 mnami i pojedyncze pomieszczenie. Skrzydło wschodnie półtoratraktowe, z biegną-
 cym przez całą długość korytarzem po stronie zachodniej, mającym od północy
 wyjście na zewnątrz i salami w traktcie wschodnim. Odgałęzienie korytarza pro-
 wadzi do wyjścia od strony wschodniej. W południowej części skrzydła kaplica
 o wysokości równej wysokości całego budynku. Układ piętra identyczny.

Bryła

Budynek dwukondygnacyjny; podpiwniczony niemal całkowicie/niepodpiwniczona je-
 dynie kaplica i północno-zachodnie naroże skrzydła głównego/. W elewacji pół-
 nocnej wysunięte na zewnątrz dwa prostokątne ryzality wieżowe.

Elewacje

Elewacja południowa skrzydła zachodniego składa się z dziewięciu niesymetry-
 cznie rozmieszczonych osi okiennych. Okna parteru oddzielone pasami pseudolize-
 uformowanymi w tyńku. Kamienne obramienia okien zdobione górami uszakami z moty-
 wem geometryzowanych kampanuli, wieńczą klucze. Portal główny w czwartej osi
 lewej ujmuje zwieńczony koszowo otwór drzwiowy. Na profilowane pilastry o nie-
 wysokich cokółkach spływają ślimacznice, spod których zwisają pęki kampanuli.
 Całość wieńczy bogato profilowany gzyms o falującej linii. W polu tympanonu
 medalion z figurą św. Bernarda; po obu jego stronach kartusze herbiwe otoczone
 mięsistymi liśćmi akantu. Gzyms portala przerywa wąską pas międzykondygnacyjną
 na którym spoczywają bazy pilastrów artykułujących elewację na poziomie piętr
 Głowice pilastrów podtrzymują gzyms koronujący o wykładanym profilu.

<p>Substancja</p> <p>10 200m³</p>	<p>15. Powierzchnia użytkowa</p>	<p>16. Przeznaczenie pierwotne</p> <p>mieszkalne</p>	<p>17. Użytkowanie obecne</p> <p>obiekt w ruinie</p>
<p>19. stan zachowania (fundamenty, ściany zewnętrzne, ściany wewnętrzne, sklepienia, stropy, konstrukcje dachowe, pokrycie dachu, wyposażenie i instalacje)</p> <p>Budynek w stanie ruiny</p>			
<p>20. Najpilniejsze postulaty konserwatorskie</p> <p>Zabezpieczenie budynku przed dewastacją.</p>			

prace Lucowlane i konserwatorskie, ich przebieg i dokumentacja

archiwalne (rodzaj akt, numer i miejsce przechowywania)

24. Uwagi różne

25. Opracował

tekst JANUSZ WARSZAWA, kwiecień 1985

imię, nazwisko, data, podpis

plany, rysunki JANUSZ WARSZAWA, kwiecień 1985

imię, nazwisko, data, podpis

zdjęcia fotogr. JANUSZ WARSZAWA, kwiecień 1985

imię, nazwisko, data, podpis

miejsce przechowywania negatywów BJDZ

Karta po wypełnieniu podlega ochronie na podstawie przepisów prawa autorskiego

26 Adnotacje o inspekcjach, informacje o zmianach (daty, imiona i nazwiska wypełniających)

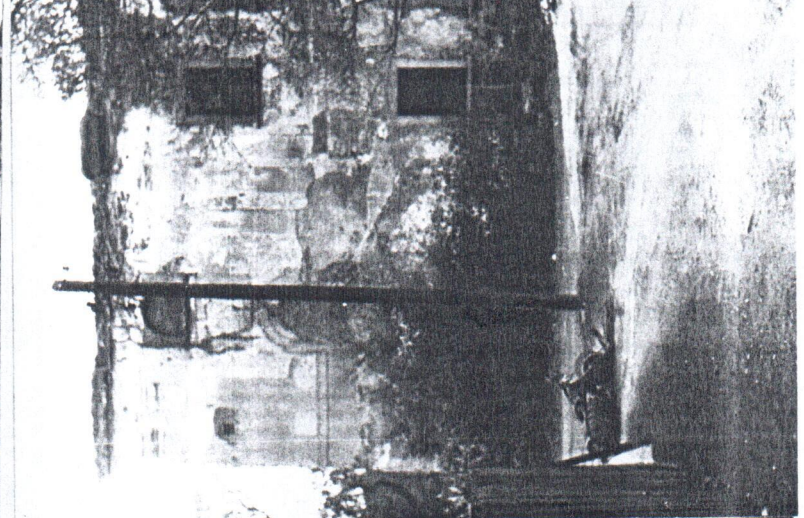
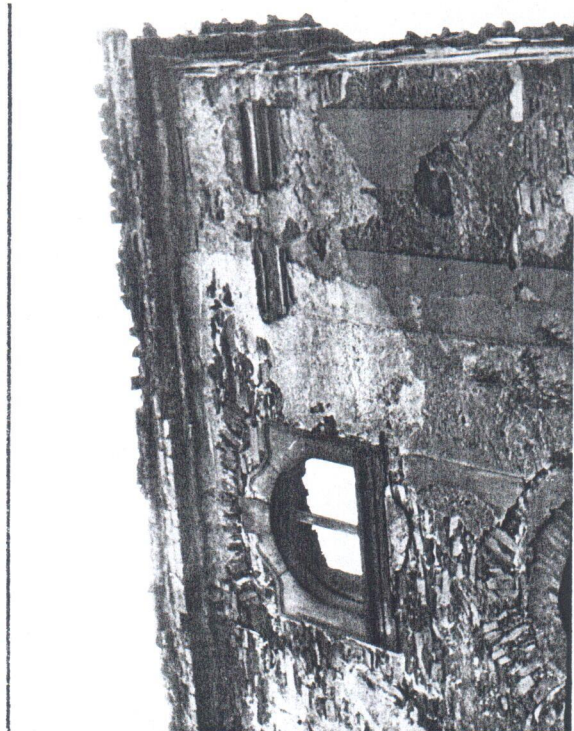
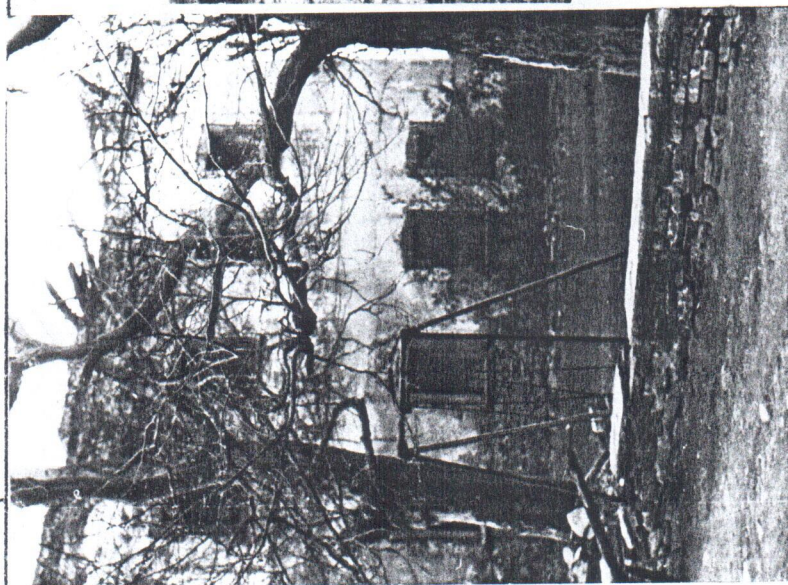
biografia

tejuł-Studium historyczno-architektoniczne
PKZ Wrocław 1977

zdjęta ikonograficzne i fotogramalia (rodzaj, miejsce przechowywania, sygnatury)
Wrocławski-Inwentaryzacja architektoniczna klasztoru
w Winnicy-Szupie 1976r
ntaryzacja architektoniczna metodą fotogrametryczną
elewacji budynku; Okręg. Przewod. Geod.-Kart.
Wrocław 1977

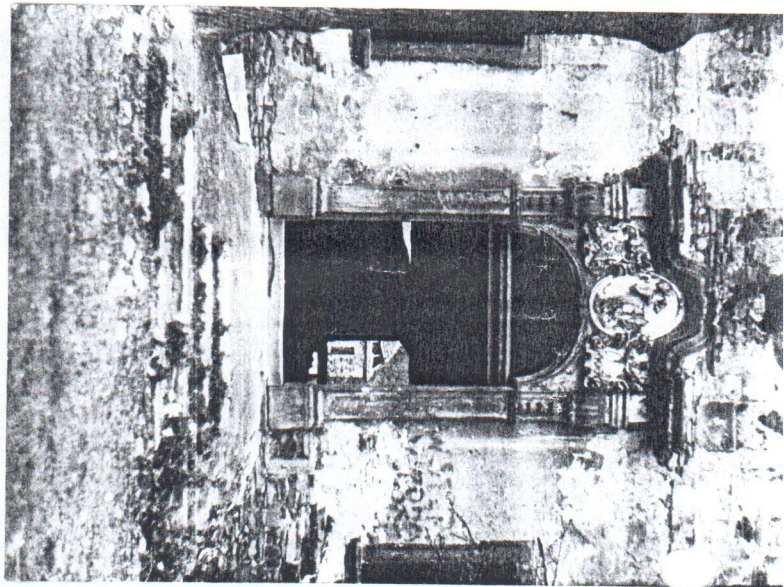
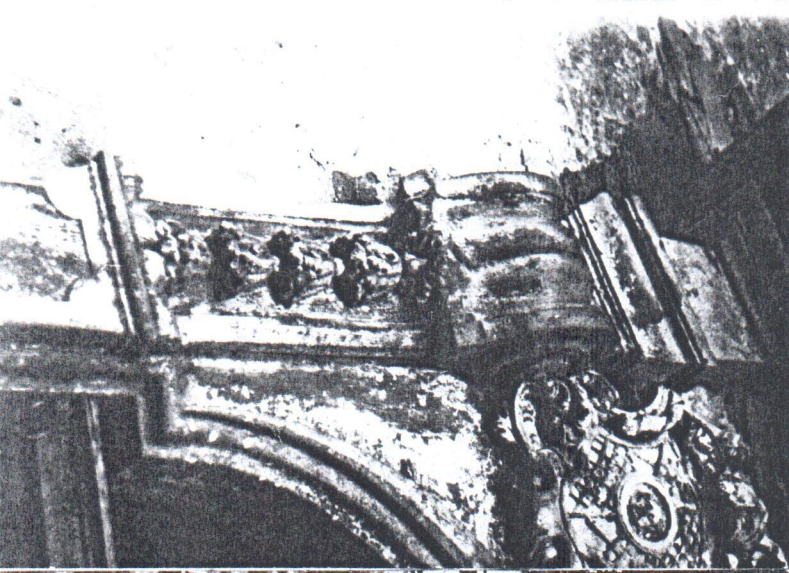
27 Załączniki

Miejscowość	3. Zawartość wkładki (nazwa obiektu lub materiału uzupełniającego)
Winnica-Skup	zdjęcia
d.klasztor cystersów	
2. Obiekt (nazwa jak w karcie)	



Wkładkę złożył: **Janusz Warszawa, wrzesień 1985**
(imię, nazwisko, data)

Miejsce przechowywania negatywów: **BDZ**
Inst. W.A. Okęty n. z. 135/S
Oz.Graf. Z.P. Ostroda z. 676 n. 40 000



Miejscowość

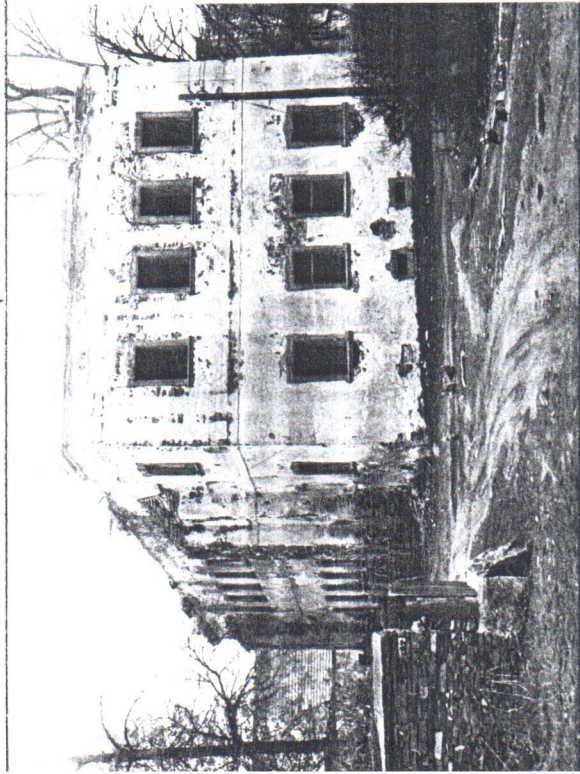
Winnica-Skup

2. Obiekt (nazwa jak w karcie,

d. klasztor cystersów

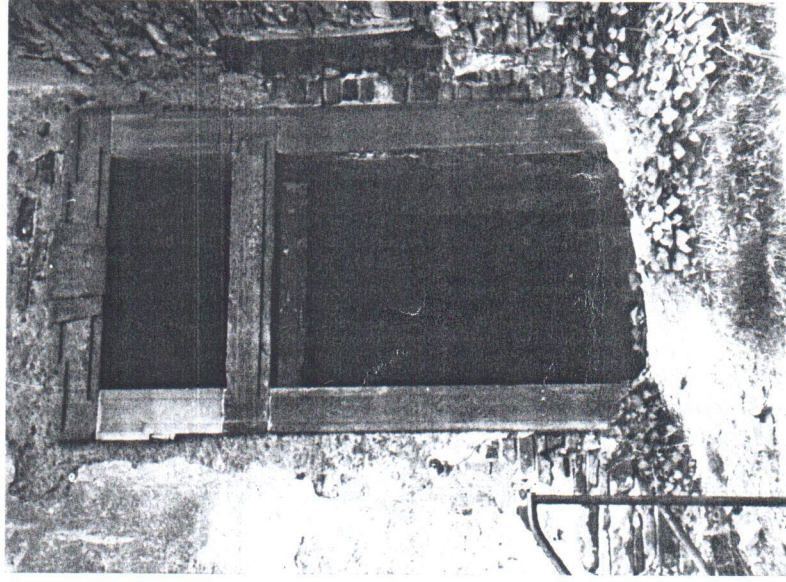
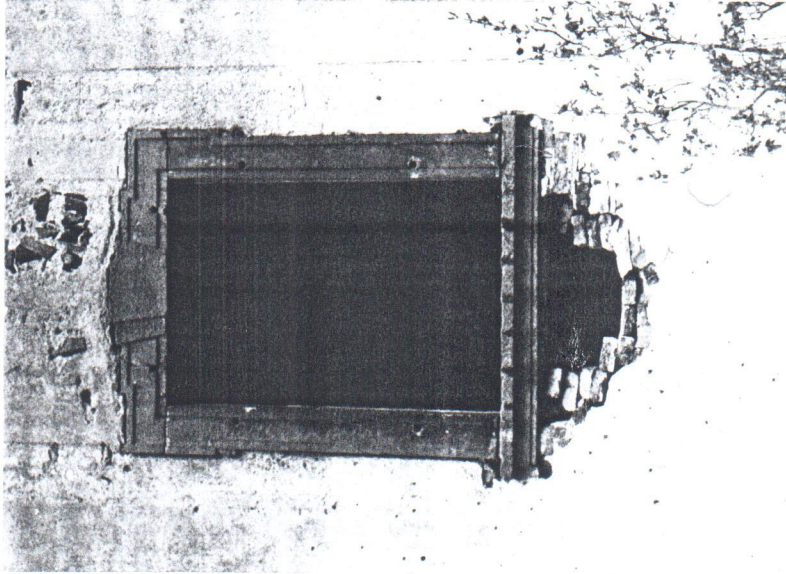
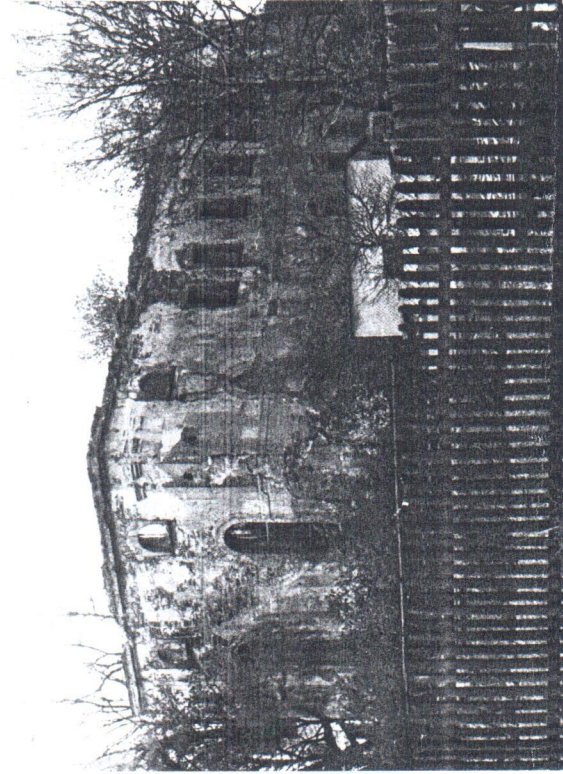
3. Zawartość wkładki (nazwa obiektu lub materiału uzupełniającego)

dalszy ciąg opisu, rzut, zdjęcia



dalszy ciąg opisu

Otwory okienne piętra prostokątne w kamiennych obramieniach; płytnadprożowe o płynnym kształcie. Elewacja południowa kaplicy dwuosiowa, artykułowana dołem pseudolizenami, górą pilastrami. Otwory okienne parteru prostokątne zamknięte półkoliście, bez obramień. Okna piętra półkoliste w obramieniach z uszakami. Elewacja północna czternaścioosiowa z dwoma otworami drzwiowymi w czwartej i jedenastej osi/ o analogicznych do okien obramieniach z uszakami zakończonymi kampanullami. Przy krańcach elewacji dwa ryzality sięgające poniżej gzymsu wieńcowego. Elewacje zachodnie obu skrzydeł artykułowane w sposób analogiczny, z wyjątkiem części skrzydła kryjącego kaplicę. Do jej wnętrza prowadzi otwór drzwiowy w obramieniu z uszakami opracowanymi w tynku. Na poziomie drugiej kondygnacji dwa zamurowane okna, zwieńczone owalnie z uszakowatymi obramieniami. Elewacja wschodnia artykułowana analogicznie jak poprzedn



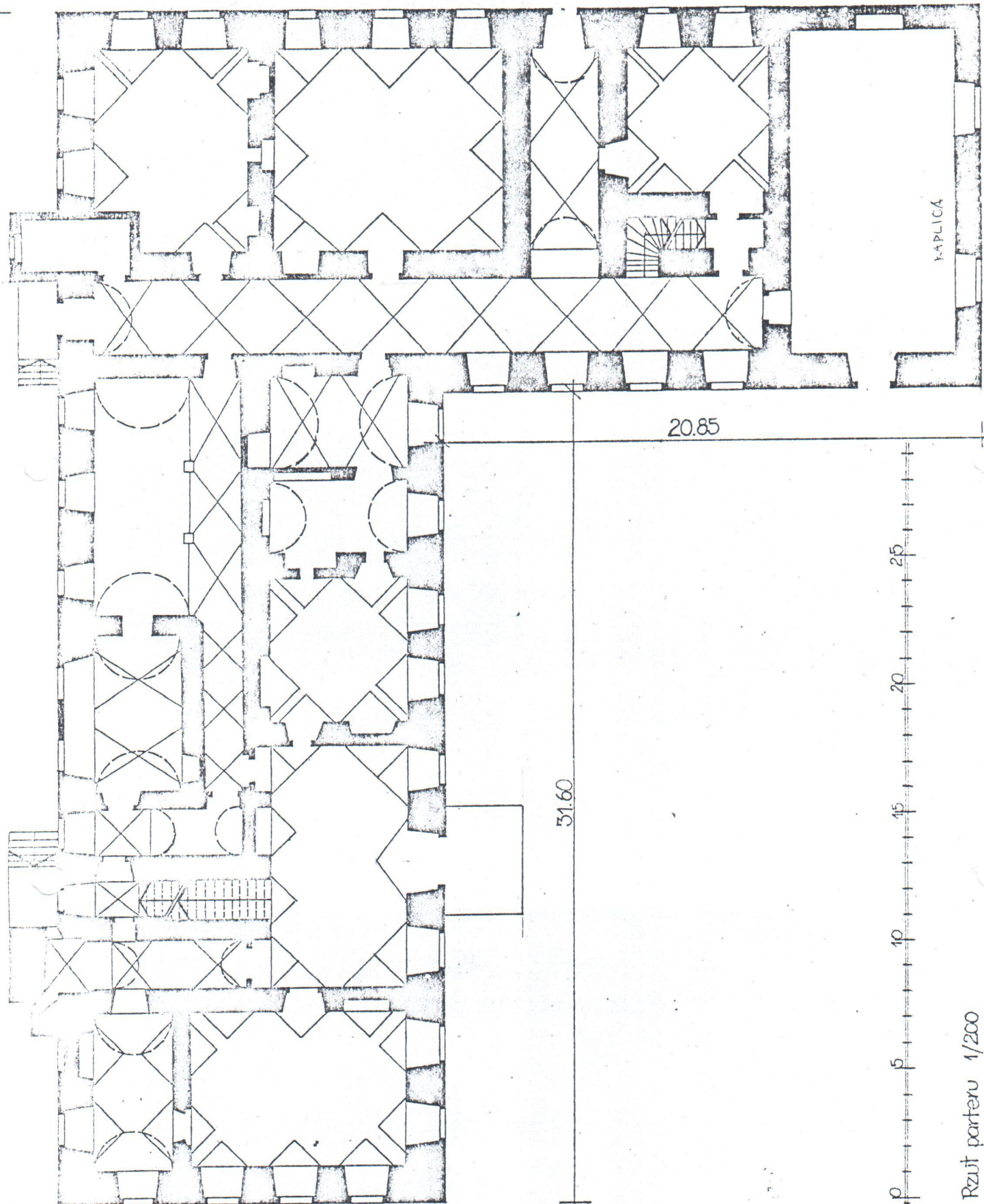
Wkładkę złożył: Janusz Warszawa, wrzesień 1985

(miasto, nazwisko, data)

BDZ

Miejsce przechowywania negatywów:

ed. W.A. Olsztyn z. 135/S
27 Grac. Z.P. Ostróda z. 676 n. 40 000



14.96

35.81

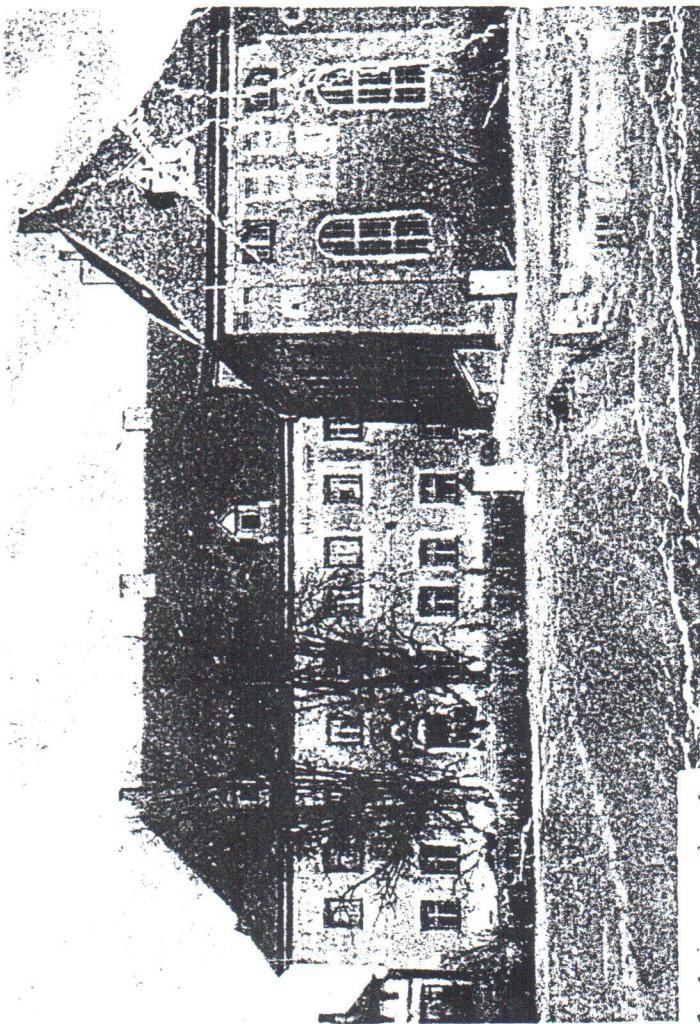
20.85

31.60

15.10



Rzut parteru 1/200



Größtes Schrempfhaus

